

Автономная некоммерческая организация «Бизнес-инкубатор Республики Марий Эл»
(наименование образовательной организации, адрес)

Отчет о результатах самообследования за 2021 год

1. Общие вопросы:

1.1. Общая характеристика образовательной организации

Полное наименование образовательного учреждения в соответствии с Уставом:
Автономная некоммерческая организация «Бизнес-инкубатор Республики Марий Эл».

Сокращенное наименование:
АНО «Бизнес-инкубатор РМЭ»

Юридический адрес:
424033, Республика Марий Эл, г. Йошкар-Ола, ул. Эшкинина, д. 10-Б, офис 206

Фактический адрес:
424033, Республика Марий Эл, г. Йошкар-Ола, ул. Эшкинина, д. 10-Б, офис 206

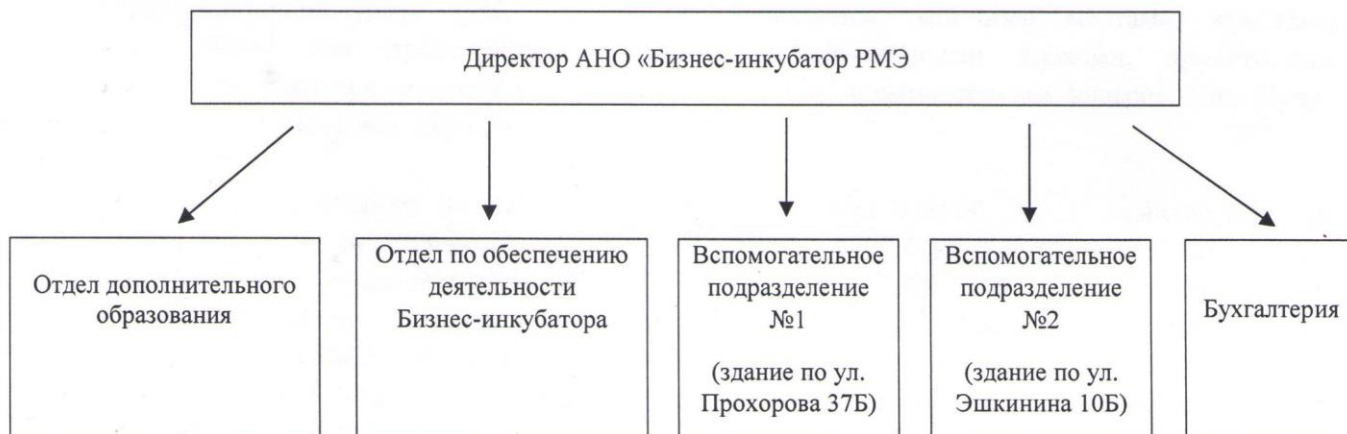
Учредители:
Министерство промышленности, экономического развития и торговли Республики Марий Эл.
Министерство государственного имущества Республики Марий Эл

1.2. Организационно-правовое обеспечение.

АНО «Бизнес-инкубатор РМЭ» имеет лицензию на осуществление образовательной деятельности серия 12Л01 №0001085 от 04.09.2020, срок действия – бессрочно.
АНО «Бизнес-инкубатор РМЭ» в своей деятельности руководствуется Конституцией Российской Федерации, Федеральным Законом «Об образовании в Российской Федерации», Федеральным законом «О некоммерческих организациях» иными законодательными и нормативными правовыми актами Российской Федерации и Республики Марий Эл, Уставом, должностными инструкциями, образовательными программами. Нормативной основой деятельности организации являются локальные акты принятые в соответствии с действующим законодательством.

Вывод – организационно-правовое обеспечение образовательной деятельности АНО «Бизнес-инкубатор РМЭ» соответствует требованиям действующего законодательства в области образования.

1.3. Структура управления деятельностью образовательной организации.



Директор АНО «Бизнес-инкубатор РМЭ» осуществляет общее руководство всеми направлениями деятельности организации в соответствии с Уставом, действующими законодательными и иными нормативно-правовыми актами российской Федерации и Республики Марий Эл.

Структурное подразделение АНО «Бизнес-инкубатор РМЭ» - «Отдел дополнительного образования», непосредственно осуществляет деятельность, направленную на предоставление услуг по оказанию дополнительного профессионального образования.

Вывод - управление деятельностью АНО «Бизнес-инкубатор РМЭ» осуществляется в соответствии с действующим законодательством Российской Федерации, Уставом организации.

1.4. Право владения, материально-техническая база образовательной организации.

АНО «Бизнес-инкубатор РМЭ» является юридическим лицом, ведет самостоятельную финансово-хозяйственную деятельность, самостоятельно планирует расходы, отчитывается о своей финансовой деятельности перед контролирующими органами.

Учредителями АНО «Бизнес-инкубатор РМЭ» являются:

Министерство промышленности, экономического развития и торговли Республики Марий Эл, почтовый адрес: 424033, Республика Марий Эл, г. Йошкар-Ола, наб. Брюгге, д.3, (8362) 42-61-49, e-mail: mecon@gov.mari.ru.

Министерство государственного имущества Республики Марий Эл, почтовый адрес: 424033, Республика Марий Эл, г. Йошкар-Ола, наб. Брюгге, д.3, (8362) 56-66-75, факс (8362) 21-00-98, e-mail: mgirme@mari-el.ru.

Учредители АНО «Бизнес-инкубатор РМЭ» осуществляют свои функции и полномочия в соответствии с требованиями действующего законодательства и Уставом организации.

Право владения:

Здание, расположенное по адресу: 424033. Республика Марий Эл, г. Йошкар-Ола, ж 10-Б, этажность - 4 (подземных этажей -1), общая площадь – 2783,9 кв.м., документы-основания - договор №646-р от 09.10.2013 безвозмездного пользования имуществом государственной собственности Республики Марий Эл..

В здании имеется гардеробная, система пропускного контроля, видеонаблюдение, система противопожарного контроля. Кабинеты, непосредственно используемые для оказания образовательных услуг (каб. №209, 321) оснащены рабочими местами, креслами, компьютером для преподавателя, флипчартом, магнитными досками, проекторами, вешалками, обеззараживателями воздуха, мобильным компьютерным классом (ноутбуки), стульями с пюпитрами, столами.

Здание, расположенное по адресу: 424007, Республика Марий Эл, г. Йошкар-Ола, ул. Прохорова, д. 37-Б, этажность -2, общая площадь – 1407,1 кв.м., документы основания - Постановление Правительства РМЭ №174 от 31.07.2006 «О создании автономной некоммерческой организации «Бизнес-инкубатор Республики Марий Эл». Постановление правительства РМЭ №4 от 12.01.2007 «О внесении изменений в постановление Правительства Республики Марий Эл от 31.07.2006 г. №174». Акт приема-передачи имущества, находящегося в государственной собственности Республики Марий Эл, автономной некоммерческой организации «Бизнес-инкубатор Республики Марий Эл» от 02.04.2007. Указанное здание, для оказания образовательных услуг в 2021 году не использовалось.

Вывод:

Учебно-образовательную базу АНО «Бизнес-инкубатор РМЭ» можно оценить как хорошую. Администрация прилагает максимум усилий для поддержания материальной базы организации в соответствии с установленными требованиями.

1.5. Анализ контингента обучающихся.

К освоению дополнительных профессиональных образовательных программ допускают лица, имеющие среднее профессиональное и (или) высшее образование; лица, получающие среднее профессиональное и (или) высшее образование независимо от пола, расы, национальности, языка, происхождения, места жительства, отношения к религии, убеждений, принадлежности к общественным организациям (объединениям), социального положения.

Контингент обучающихся обусловлен основными направлениями деятельности АНО «Бизнес-инкубатор РМЭ» - предоставление услуг в сфере развития и поддержки малого и среднего предпринимательства, содействия формированию эффективной рыночной инфраструктуры и инфраструктуры поддержки малого и среднего предпринимательства в Республике Марий Эл, обеспечения условий для эффективного развития и повышения конкурентоспособности инкубируемых субъектов малого и среднего предпринимательства.

В 2021 году можно выделить следующие категории обучающихся – индивидуальные предприниматели на ранней стадии деятельности (до трех лет с момента регистрации в установленном законом порядке), физические лица, применяющие специальный налоговый режим «Налог на профессиональный доход», физические лица, планирующие начать предпринимательскую деятельность.

2. Содержание образовательной деятельности:

2.1. Образовательная программа. Концепция развития образовательной организации.

Образовательный процесс регламентируется учебным планом, который составляется при наличии запросов на ту или иную образовательную программу. Специалисты планируют деятельность в соответствии с поставленными задачами и особенностями контингента обучающихся, самостоятельно разрабатывают инструменты внутреннего контроля качества своей деятельности. Существует и система внешнего контроля качества оказываемой помощи осуществляемая силами администрации, аттестационной комиссией, педагогами, обучающимися с использованием анкет обратной связи, метода наблюдения. Текущий мониторинг показателей результативности образовательного процесса дает основания считать работу специалистов эффективной.

В 2021 году в АНО «Бизнес-инкубатор РМЭ» реализовывалась дополнительная профессиональная образовательная программа повышения квалификации «Основы предпринимательской деятельности», срок освоения программы – 72 часа.

Работа реализовывалась на базе АНО «Бизнес-инкубатор РМЭ» сотрудниками организации, бизнес-тренерами (преподавателями) на основании договоров возмездного оказания услуг (привлечено 5 преподавателей). Указанная программа реализуется в целях совершенствования имеющихся и формирования новых компетенций в области предпринимательской деятельности. по результатам обучения в рамках образовательной программы достигаются следующие результаты:

- 1) способность, готовность и умение видеть возможности, делать рациональный выбор, проявлять волю для создания бизнеса;
- 2) умение применить знания о бизнесе, предпринимательстве, макро- и микросреде, психологических особенностях человека для формирования модели бизнеса, создания бизнес-плана;
- 3) умение устанавливать деловые коммуникации для формирования элементов бизнеса в соответствии с моделью, планом;
- 4) привлечение и введение в хозяйственный оборот новых ресурсов. Предприниматель не обязательно является собственником этого ресурса, но он способен найти на рынке ранее недооцененный ресурс, создать для него товарную форму и продать;
- 5) готовность брать на себя рыночное лидерство, проявлять инициативу, управлять рисками, ломать шаблоны, брать на себя ответственность, конкурировать с другими субъектами;
- 6) умение структурировать не только свое время, но и тех, кому он делегирует полномочия по трансформации ресурса (сотрудникам);
- 7) навыки создавать, формировать, поддерживать и завершать деятельность организационно-правовой формы предпринимательской деятельности, предпринимательской фирмы;
- 8) способность, готовность и умение включать в хозяйственный оборот компетенции: свои, сотрудников, страны регистрации, интернациональные и глобальные.

В случае поступлений запросов об изменении/улучшении образовательной программы, указанные предложения рассматриваются Администрацией организации.

2.2. Учебный план. Принципы составления учебного плана.

Учебный процесс в АНО «Бизнес-инкубатор РМЭ» осуществляется на основе учебного плана, который является составной частью образовательной программы и регламентируется расписанием занятий. Учебный план отражает образовательную деятельность и направленность.

Учебный план определяет максимальный объем учебной нагрузки, распределяет учебное время, отводимое на освоение содержания образования, в том числе количество очных и онлайн занятий.

Учебный план дополнительной профессиональной образовательной программы повышения квалификации «Основы предпринимательской деятельности»

№ п/п	Наименование раздела	Трудоемкость в часах			Дата проведения/ форма проведения	ФИО преподавателя	
		всего	Аудиторные занятия				Само- стоя- тельная работа
			Теорети- ческие занятия	Практи- ческие занятия			
1.	Раздел 1. Введение в предпринимательскую деятельность и ее особенности. Навыки предпринимательства.	6	2	2	2		
2.	Раздел 2. Генерация бизнес-идей	8	2	2	4		
3.	Раздел 3. Бизнес-планирование	10	2	4	4		
4.	Раздел 4. Основы менеджмента и маркетинга	8	2	2	4		
5.	Раздел 5. Финансовая модель.	10	2	4	4		
6.	Раздел 6. Основы бухгалтерского учета и налогообложения для ИП	8	2	2	4		
7.	Раздел 7. Продажи. Переговоры. Планирование и прогнозирование продаж	10	2	4	4		
8.	Раздел 8. Правовые основы предпринимательской деятельности	8	2	2	4		
	Итоговая аттестация	4	-	4	-		
	Итого:	72	16	26	30		

3. Кадровый состав образовательной организации.

В АНО «Бизнес-инкубатор РМЭ» имеется «Отдел дополнительного образования», в штатном расписании предусмотрены следующие должности – начальник отдела, методист, менеджер по PR и рекламе, менеджер по работе с клиентами. Указанные штатные единицы исполняют свои обязанности в соответствии с утвержденными должностными инструкциями и условиями заключенных трудовых договоров.

В 2021 году в привлечено 5 специалистов (преподавателей) на условиях возмездного оказания услуг.

Вывод: Кадровый состав позволяет успешно реализовывать поставленные задачи.

4. Анализ качества обучения учащихся:

4.1. Динамика качества обученности обучающихся за 5 лет.

Поскольку дополнительная профессиональная образовательная программа повышения квалификации «Основы предпринимательской деятельности» в количестве 72 часа утверждена и реализуется в 2021 году, динамику качества обученности за 5 лет определить не представляется возможным.

4.2. Анализ результатов обучения за 2021 учебный год.

В 2021 году по дополнительной профессиональной образовательной программе повышения квалификации «Основы предпринимательской деятельности» в количестве 72 часа прошли обучение и успешно сдали итоговое тестирование 192 человека, что является 100% показателем успешности усвоения образовательной программы.

4.3. Результаты государственной итоговой аттестации.

Государственной итоговой аттестации нет.

4.4. Результаты внешней экспертизы.

По итогам проводимых опросов (анкетирование) 99% участников образовательных программ удовлетворены качеством оказания образовательной услуги. Полученные предложения по улучшению образовательного процесса приняты к сведению Администрацией и частично реализованы в разумных пределах.

5. Методическая и научно-исследовательская деятельность:

5.1. Общая характеристика:

Методическая работа в АНО «Бизнес-инкубатор РМЭ» ведется как в индивидуальном режиме с каждым специалистом, так и в целом с коллективом. Развитие кадрового потенциала – основной ресурс успешной реализации целей и задач организации.

В прошедшем году продолжилась работа в данном направлении: - на курсах повышения профессиональной квалификации обучилось в течение года 2 специалиста, прошли независимую оценку компетенций цифровой экономики в АНО «Университет Национальной технологической инициативы 2035» - 8 специалистов, успешно прошли курс «Цифровая

трансформация. Быстрый старт» - 8 человек.

5.2. Аналитический отчет об участии образовательной организации в профессионально ориентированных конкурсах, семинарах, выставках и т.п.

В 2021 году участие АНО «Бизнес-инкубатор РМЭ» в профессионально ориентированных конкурсах, выставках не принималось. Директор организации на постоянной основе участвует в семинарах, совещаниях, круглых столах в течение всего года.

6. Воспитательная система образовательного учреждения:

Учитывая контингент обучающихся в организации, как таковая разработанная воспитательная система отсутствует.

7. Результативность воспитательной системы образовательной организации:

См. п. 6.

7.1. Профилактическая работа по предупреждению асоциального поведения обучающихся.

См. п. 6.

7.2. Охват учащихся дополнительным образованием.

Поскольку в данном направлении АНО «Бизнес-инкубатор РМЭ» оказывает услуги по предоставлению дополнительного профессионального образования, то данный показатель является 100%-ым.

7.3. Участие обучающихся в творческих конкурсах за 2021 учебный год.

-

8. Организация профориентационной работы в образовательной организации.

Отсутствует.

9. Организация работы образовательной организации в области сбережения здоровья:

9.1. Основы работы образовательной организации по сохранению физического и психологического здоровья обучающихся

В силу специфики организации и контингента обучающихся отсутствует.

9.2. Мониторинг сформированности культуры здоровья и безопасного образа жизни обучающихся.

В силу специфики организации и контингента обучающихся не ведется.

10. Анализ обеспечения условий безопасности в образовательной организации

В современных условиях обеспечение безопасности образовательного учреждения является неотъемлемой частью его деятельности. Это обусловлено, в первую очередь, тем, что за последние годы произошло качественное изменение опасностей, связанных с обострением криминогенной обстановки в стране, возрастанием числа межнациональных и региональных конфликтов и актов терроризма. Антитеррористическая защищенность образовательного учреждения определяется Федеральным законом № 35 «О противодействии терроризму». Комплексная безопасность центра включает все виды безопасности, содержащиеся в Федеральном законе № 184 «О техническом регулировании» и в первую очередь: пожарную безопасность, электрическую безопасность, безопасность, связанную с техническим состоянием среды обитания.

Пожарная безопасность - утверждены «Планы эвакуации пожаре и других чрезвычайных ситуациях», автоматическая пожарная сигнализация организации приведена в соответствие с государственным нормам пожарной безопасности, проводилась проверка состояния огнетушителей, пожарных рукавов, их исправность и срок годности.

Гражданская оборона и защита от ЧС - в течение 2021 года организовывалась в соответствии с Федеральным законом от 21.12.1994 года №68-ФЗ «О защите населения и территорий от ЧС, природного и техногенного характера». Техническое обеспечение безопасности АНО «Бизнес-инкубатор РМЭ» включает: кнопка тревожной сигнализации, установленная в зданиях организации; видео наблюдение (по периметру зданий, поэтажно, в аудиториях). В течение года проводились проверки помещений, инструктажи с работниками, педагогическими, техническими работниками, учащимися.

Вывод: в 2021 году в АНО «Бизнес-инкубатор РМЭ» велась постоянная работа по созданию безопасных условий сохранения жизни и здоровья обучающихся, сотрудников, а также материальных ценностей организации от возможных террористических угроз, несчастных случаев, пожаров, аварий и других чрезвычайных ситуаций.

11. Социально-бытовая обеспеченность обучающихся и сотрудников

В здании имеется гардеробная, система пропускного контроля, видеонаблюдение, система противопожарного контроля. Кабинеты, непосредственно используемые для оказания образовательных услуг (каб. №209, 321) оснащены рабочими местами, креслами, компьютером для преподавателя, флипчартом, магнитными досками, проекторами, вешалками, обеззараживателями воздуха, мобильным компьютерным классом (ноутбуки), стульями с пюпитрами, столами.

У каждого сотрудника имеется оборудованное рабочее место, имеется отдельное помещение для приема пищи, кроме того в зданиях функционируют организации общественного питания.

Вывод - для работы сотрудников организации созданы все условия.

12. Востребованность выпускников:

Информация отсутствует.

13. Учебно-методическое обеспечение:

Полностью соответствует требованиям действующего законодательства.

14. Библиотечно-информационное обеспечение:

Присутствует в электронном виде, позволяющем полностью обеспечить потребность для реализации образовательных программ

15. Внутренняя система оценки качества образования:

Внутренняя система оценки качества образования состоит из наблюдения, а также анкетирования.

16. Анализ показателей деятельности:

Проведенный анализ образовательной деятельности за 2021 год позволяет утверждать об успешной сдаче итогового тестирования всеми обучающимися (из 192-ух человек успешно прошли обучение 192).

17. Отчет о результатах самообследования, показатели деятельности размещены на официальном сайте АНО «Бизнес-инкубатор РМЭ» в сети Интернет по адресу: <http://bink12.ru>.

« 02 » февраля 2022 г.

Директор АНО «Бизнес-инкубатор РМЭ»
А.А. Порохня

